

# Summits on the Air

## Slovenija (S5)

### Referenčni priročnik združenja



Številka dokumenta:	S27.1
Številka izdaje:	1.05
Datum izdaje:	01.04.2010
Začetek sodelovanja:	15. 06. 2008

Odobreno:	Datum: 10. 05. 2008 by SOTA Management Team
Predsednik združenja:	Rado Križanec, S58R (s58r@siol.net)
Vodilna SOTA ekipa v S5:	S51UJ, S52FT, S53X, S53XX, S54Q, S57AU, S57BBA, S57X, S57XX, S58R, S58MU

#### Izjava

“Summits on the Air” - SOTA in SOTA emblem sta zaščitna znaka SOTA programa. Avtorske pravice za ta dokument ima SOTA program. Vsi ostali zaščitni znaki ali avtorske pravice navedene v tem dokumentu, so priznane nosilcem pravic.

V primeru neskladja navedb v tem dokumentu z dokumentom, ki ga je potrdil SOTA Management Team, ima prednost originalna verzija v Angleškem jeziku.

## Kazalo

<b>1 PREGLED SPREMEMB .....</b>	<b>3</b>
<b>2 REFERENČNI PODATKI ZDRUŽENJA .....</b>	<b>5</b>
2.1 OSNOVE PROGRAMA .....	6
2.2 SPLOŠNE INFORMACIJE .....	6
2.3 POTI IN MOŽNOSTI DOSTOPA .....	7
2.3.1 Vertikalna in horizontalna oddaljenost od vrha .....	8
2.4 ZEMLJEVIDI IN ORIENTACIJA .....	8
2.5 VARNOST .....	9
2.6 TUJI RADIOAMATERJI V SLOVENIJI .....	9
2.7 DIPLOME .....	10
2.8 SOTA S5 SPLETNA STRAN .....	10
2.9 ZAVRNITEV ODGOVORNOSTI .....	10
<b>3 REFERENČNI PODATKI VRHOV .....</b>	<b>11</b>
3.1 PODATKI OBMOČJA GS – GORIČKO, SLOVENSKE GORICE, HALOZE .....	11
3.1.1 Opombe območja .....	11
3.1.2 Pregled vrhov .....	11
3.2 PODATKI OBMOČJA PK – POHORJE, KOZJAK .....	13
3.2.1 Opombe območja .....	13
3.2.2 Pregled vrhov .....	13
3.3 PODATKI OBMOČJA KS – KAMNIŠKO – SAVINJSKE ALPE .....	15
3.3.1 Opombe območja .....	15
3.3.2 Pregled vrhov .....	15
3.4 PODATKI OBMOČJA KA – KARAVANKE .....	17
3.4.1 Opombe območja .....	17
3.4.2 Pregled vrhov .....	17
3.5 PODATKI OBMOČJA JA – JULIJSKE ALPE .....	18
3.5.1 Opombe območja .....	18
3.5.2 Pregled vrhov .....	18
3.6 PODATKI OBMOČJA CP – ŠKOFJELOŠKO, CERKLJANSKO, POLHOGRAJSKO HRIBOVJE .....	20
3.6.1 Opombe območja .....	20
3.6.2 Pregled vrhov .....	20
3.7 PODATKI OBMOČJA BI – POSAVSKO HRIBOVJE, KOZJANSKO, BIZELJSKO .....	22
3.7.1 Opombe območja .....	22
3.7.2 Pregled vrhov .....	22
3.8 PODATKI OBMOČJA RG – BLOKE, SUHA KRAJINA, KOČEVSKI ROG, BELA KRAJINA, GORJANCI .....	24
3.8.1 Opombe območja .....	24
3.8.2 Pregled vrhov .....	24
3.9 PODATKI OBMOČJA TK – BANJŠČICE, IDRIJSKO HRIBOVJE, KAMBREŠKO, BRDA, TRNOVSKI GOZD .....	26
3.9.1 Opombe območja .....	26
3.9.2 Pregled vrhov .....	26
3.10 PODATKI OBMOČJA BR – PRIMORJE, KRAS, BRKINI, JAVORNIKI .....	28
3.10.1 Opombe območja .....	28
3.10.2 Pregled vrhov .....	28

## 1 Pregled sprememb

Datum	Verzija	Podrobnosti
01. 05. 08	1.00	Prvi uraden izvod dokumenta.
01. 06. 08	1.01	<ul style="list-style-type: none"> <li>- S57BBA postane član SOTA S5 vodilne ekipe;</li> <li>- Dodana dovoljena horizontalna razdalja od vrha (točka 2);</li> <li>- Dodana povezava na PZS (točka 2.3);</li> <li>- Dodana SOTA-S5 spletna stran (točka 2.8);</li> <li>- Manjši popravki na sliki območij in vrhov (točka 3).</li> </ul>
01.08.08	1.02	<ul style="list-style-type: none"> <li>- Vneseni popravki podatkov za vrhove (tipkarske napake, lokatorji, koordinate);</li> <li>- S53XX, S57X in S52FT postanejo člani SOTA S5 vodilne ekipe;</li> <li>- Menjava območnih vodij JA, KS, PK in TK;</li> <li>- Dodana povezava do QUO2 (točka 2.1);</li> <li>- Poenotenje vseh koordinat na WGS84 (točka 2.4);</li> <li>- Dodana opomba glede uporabe »/P« (točka 2.6 – le naše besedilo);</li> <li>- Dodana povezava do SOTA S5 foruma (točka 2.8 – le naše besedilo);</li> <li>- Dodani vrhovi: CP-036 in TK-035;</li> <li>- Brisani vrhovi: BI-027, BR-020 in PK-045 – nimajo P150.</li> </ul>
01.02.09	1.03	<ul style="list-style-type: none"> <li>- Popravki koordinat in lokatorjev vrhov CP-026, JA-007, JA-041, JA-048, KA-004, PK-037, TK-016, TK-029;</li> <li>- Brisana vrhova: KS-041 in KS-052 – nimata P150;</li> <li>- TK-014 (Na komarju) se preimenuje v Mija;</li> <li>- S57AU in S58MU postaneta člana SOTA S5 vodilne ekipe;</li> <li>- Sprememba povezave do SOTA S5 na Geopedia.si (točka 2.1);</li> <li>- Popravki teksta (točke 2.1, 2.2, 2.5 in 2.7);</li> <li>- Dodan »forum.sota.si« (točka 2.8);</li> <li>- S53XX ima spremenjen e-poštni naslov (točka 3.3);</li> <li>- S57AU postane vodja območja RG (točka 3.8);</li> <li>- Območju BR se doda »Primorje« (točki 2 in 3.10);</li> <li>- Manjši slovnični in oblikovni popravki besedila.</li> </ul>
01.06.09	1.04	<ul style="list-style-type: none"> <li>- Občutne spremembe v seznamu vrhov vseh območij;</li> <li>- Popravki teksta v točki 2.1 – vzroki sprememb pri naboru kvalificiranih vrhov;</li> <li>- Popravki povezave do kart na <a href="http://www.geopedia.si">www.geopedia.si</a> – točka 2.1;</li> <li>- Sprememba teksta v točki 2.3 – problemi z dostopom do vrhov v zasebni lasti;</li> <li>- Dodana točka 2.3.1 (samo S5 verzija) – razlaga »vertikalne« in »horizontalne« oddaljenosti od vrha;</li> <li>- Dodana galerija.sota.si (točka 2.8);</li> </ul>

01.04.10	1.05	<ul style="list-style-type: none"><li>- Spremenjena oblika zapsa koordinat (Angleška verzija);</li><li>- Brisana Dobrča KA-023, nadomesti jo Šentanski vrh KA-029;</li><li>- Popravki ugotovljenih napak v koordinatah, imenih, višinah.</li></ul>
----------	------	--

## 2 Referenčni podatki združenja

Združenje	Slovenija (S5)
Datum pričetka delovanja	15. 06. 2008
Območja	Goričko, Slovenske gorice, Haloze (GS-xxx) Pohorje, Kozjak (PK-xxx) Kamniško – Savinjske Alpe (KS-xxx) Karavanke (KA-xxx) Julijske Alpe (JA-xxx) Škofjeloško, Cerkljansko, Polhograjsko hribovje (CP-xxx) Posavsko hribovje, Kozjansko, Bizeljsko (BI-xxx) Bloke, Suha krajina, Kočevski Rog, Bele krajina, Gorjanci (RG-xxx) Banjščice, Idrijsko hribovje, Kambreško, Brda, Trnovski gozd (TK-xxx) Primorje, Kras, Brkini, Javorniki (BR-xxx)
Parametri združenja <sup>1</sup>	
Zahteve za delo	Dovoljena vertikalna razdalja je 25m za vrhove nižje od 1000m in 50m za vrhove višine 1000m ali več. Največji dovoljeni horizontalni odmik od vrha je 100m.
Pas 1, prinaša 1 točko	<400m n/m
Pas 2, prinaša 2 točki	>=400m n/m, <800m n/m
Pas 3, prinaša 4 točke	>=800m n/m, <1200m n/m
Pas 4, prinaša 6 točk	>=1200m n/m, <1600m n/m
Pas 5, prinaša 8 točk	>=1600m n/m, <2000m n/m
Pas 6, prinaša 10 točk	>=2000m n/m
Bonus točke glede na letni čas	Da
Povod za bonus točke	Zima povezana z močnim vetrom, nizkimi temperaturami in visokim snegom
Min. višina za bonus točke	3 točke za aktivatorje >=1000m n/m
Bonus obdobje	Med vključno 1. decembrom in 31. marcem
Diplome združenja	Ne
Predsednik združenja	Rado Križanec, S58R (s58r@siol.net)

<sup>1</sup> Glej Splošna pravila

## 2.1 Osnove programa

Program SOTA v Sloveniji je nadaljevanje podobnih, že delujočih, programov v drugih državah. Prvotni seznam vrhov je bil določen s pomočjo podatkov, ki smo jih našli v sledečih virih:

- Atlas Slovenije, zbirka topografskih kart v merilu 1:50000, ki pokriva celotno ozemlje Slovenije;
- Različne pohodniške in druge karte, ki jih je izdala GZS ([www.gzs-dd.si](http://www.gzs-dd.si));
- Podatki, ki smo jih našli na [www.geopedia.si](http://www.geopedia.si) - na strani poišči povezavo *Druge zanimive karte* -> *Vse javno dosegljive karte* -> *SOTA Slovenija*;
- Podatki na strani [www.hribi.net](http://www.hribi.net);
- TOPO Slovenija, digitalna karta Slovenije namenjena uporabi na GPS napravah;
- QUO2 kartografski program, ki uporablja podobne podatke kot Geopedia ([www.kje.si](http://www.kje.si)).

V marcu 2009 nam je Marc G0AZS posredoval izračun »potencialnih vrhov«, ki ga je naredil na osnovi digitalnega reliefa. Škoda, ker teh podatkov nismo imeli pred letom, ko smo pričeli s pripravo prvotnega nabora kvalificiranih vrhov! Ugotovili smo namreč, da je odstopanj kar nekaj in da se bo potrebno poglobiti v obstoječe sezname in ponovno pregledati vse vrhove. Za marsikateri vrh je bila natančnost kart, ki smo jih uporabljali na začetku, nezadostna. Zaradi tega smo uporabili karte v merilih 1:5000 in 1:10000 iz Atlasa okolja, ki je dostopen na spletnem naslovu Agencije RS za okolje: <http://gis.arso.gov.si/atlasokolja/>, s pomočjo katerih je bil pripravljen občutno revidiran seznam vrhov, ki se uvaja s to verzijo ARM-a.

Nekateri izmed vrhov imajo referenčne SOTA številke tudi v sosednjih državah. Vsekakor ni nujno, da imajo v sosednjih državah enako razdelitev višinskih pasov, s tem pa lahko pride tudi do razlik v točkovanju. Kot navajajo Splošna pravila, se morate pred aktiviranjem vrha odločiti, katero referenčno številko boste v takem primeru uporabljali. Med samim delom na vrhu številke ne smete spremeniti. Podrobnosti preverite v Splošnih pravilih.

Verjetno seznam vrhov kljub vsemu še vedno ni popoln. Če najdete vrh, ki bi ga radi dodali na seznam S5 SOTA vrhov ali pa najdete napako v Referenčnem priročniku, vas prosimo, da to sporočite predsedniku združenja. Aktivatorje naprošamo, da posredujejo podrobne podatke o potencialnih vrhovih predsedniku združenja. Vrh ne bo štel za točke, če predhodno ne bo izdana referenčna številka.

Prav tako je možno, da boste v seznamu vrhov našli napake. Med pripravo podatkov smo v nekaterih primerih naleteli na različne zapise, ki so se nanašali na isti vrh (višina, ime ali koordinate). Nekatero napake so bile očitne, zato smo jih popravili (npr. tipkarska napaka kot je 455 m namesto 545 m). Drugod smo morda uporabili povprečne vrednosti podatkov ali pa take, ki so se pojavili večkrat. Verjamemo, da so podatki o lokaciji vrha kljub vsemu podani vsaj s 100 metrsko natančnostjo, kar pomeni do 3 kotne sekunde napake pri koordinatah (+/-1.5").

Aktivatorje z dobrimi GPS napravami naprošamo, da na odpravi določijo natančne koordinate vrha in jih sporočijo predsedniku združenja. Tako bo v prihodnjih izdajah Referenčnega priročnika možno upoštevati natančnejše podatke.

## 2.2 Splošne informacije

Slovenija leži na križišču poti med južno in osrednjo Evropo. Njeno ozemlje je dokaj razgibano z precej gričevnatimi, hribovitimi in goratimi področij. Nekateri deli so dokaj nizki, kot je npr. severno vzhodni del države. Na drugi strani lahko najdemo več kot 350 vrhov, katerih višina presega 2000 metrov. Le nekateri med njimi pa zadoščajo merilom, ki jih

uvrstijo na SOTA seznam. Najdete jih v treh območjih. Najvišji vrh Slovenije, Triglav, z 2864 metri nadmorske višine najdete v Julijskih Alpah.

Hribovita in gorata področja v Sloveniji so med sabo dokaj prepletena, zato jasna razmejitev med njimi ni vedno mogoča. Zato smo se odločili, da bo vsako SOTA območje sestavljalo različno število geografskih področij. Jasne meje med njimi smo postavili na rekah, hitrih cestah in avtocestah. Ni nujno, da se meje SOTA območij v popolnosti ujemajo z mejami geografskih področij.

Vsa območja imajo enak sistem točkovanja višinskih pasov. Povprečna višina okoli 400 kvalificiranih vrhov se nahaja med 1100 in 1200 metri nadmorske višine. Vrhovi v najvišjem pasu (nad 2000m) so običajno težje dostopni – še posebno pozimi. Odločili smo se, da vsak vrh nad 2000m dobi 10 točk. Ostali višinski pasovi so razdeljeni enakomerno na vsakih 400m.

Pri izbiri primerne višine, ki določa bonus točke smo odločili, da je višina 1000m ustrezna meja, saj je predstavlja vsem sprejemljiv kompromis.

Na seznam vrhov so se uvrstili vrhovi, ki so zadoščali sledečim pogojem:

- Vrh mora biti označen na kartah, ki so nam bile dostopne;
- Vrh se mora dvigati vsaj 150m nad okolico;
- V primeru dvoma bo vodilna ekipa programa odločila, če se vrh uvrsti na listo.

Ne trdimo, da je baza vrhov popolna. Spreminja pa se jo lahko le v soglasju z vodilno ekipo programa. Vrh ne more šteti za točke vse dotlej, dokler predsednik združenja zanj ne določi referenčne številke.

## **2.3 Poti in možnosti dostopa**

Večina pohodniških in gorniških poti v Sloveniji je jasno označenih z rdeče-belimi ali rdeče-rumenimi okroglimi markacijami, zasledili pa boste lahko tudi druge barvne kombinacije. Občasno ali na križiščih poti, lahko najdete tudi večje smerokaze z imeni vrhov ali planinskih koč. Običajno je naveden tudi predviden čas do zelene destinacije. Večina teh smerokazov je rdečih z belimi napisi. Precej dodatnih informacij o hoji v hribe in gore lahko dobite na spletnih straneh Planinske zveze Slovenije - [www.pzs.si](http://www.pzs.si).

Kljub zgoraj navedenim dejstvom je pametno, da imate s seboj vedno tudi zemljevid področja, kjer poteka vaša tura, in kompas. Nekaj dodatne teže v nahrbtniku ne bo veliko pomagalo, če obeh pripomočkov ne znate uporabljati. Prav tako je lahko koristna dobra GPS naprava, če jo seveda imate. Zavedajte se, da lahko v nekaterih področjih, poraščeni z zelo gostim gozdom, izgubite GPS signal in ostanete brez informacije, kje se nahajate. Zaradi tega imata dobra karta in kompas prednost pred GPS napravo.

Uporaba vozil ali motorjev izven urejenih cest ni dovoljena in je izrecno prepovedana v določenih področjih, kot so nacionalni parki in podobno. Bodite pozorni na prometne znake in druge označbe.

Kampiranje izven za to predvidenih področij običajno ni dovoljeno. Podobno kot uporaba motornih vozil je lahko izrecno prepovedano v parkih ali posebno zaščiteneh delih.

Avtorji dokumenta v tem trenutku vemo le za en vrh (TK-015, Planinica), kjer lastnik onemogoča delo s samega vrha. Če najdete še kakšnega obstaja možnost, da boste

potrebovali dovoljenje lastnika preden boste želeli aktivirati vrh. Člani SOTA MT v Sloveniji prosimo, da nas na take vrhove opozorite.

Nenapisano pravilo govori, da se pohodniki, ki se srečujemo na planinskih poteh, pozdravljamo z "Dober dan" ali "Zdravo".

### 2.3.1 Vertikalna in horizontalna oddaljenost od vrha

Splošna pravila (med drugim) v točki 3.7 določajo tudi zahteve, ki se jih morajo držati vsi, ki želijo aktivirati vrh v skladu s SOTA pravili. V praksi se bomo srečali s primeri, kjer ne bo možno postaviti opreme in delati točno iz najvišje točke vrha (vzroki so lahko različni). Zaradi tega sta v Referenčnih podatkih združenja določena največja dopustna odmika od »pravega« vrha, ki ju imenujemo *vertikalna* in *horizontalna razdalja*. Pri tem naj vas ne moti, da imamo v našem primeru postavljeni dve vertikalni razdalji – za vrhove pod in nad 1000m višine. Delo znotraj teh maksimalnih odklikov se še vedno šteje kot delo s samega vrha – z drugimi besedami, aktivacija se šteje kot veljavna. Veriklani in horizontalni odklik od vrha bomo brez uporabe kart ali pa GPS naprave na samem terenu težko pravilno določili.

Pri vertikalni (navpični) razdalji je pomembno to, da višinska razlika med pravim vrhom in našo točko oddajanja ne sme pasti za več, kot določajo parametri – to pa je za 25m pri vrhovih nižjih od 1000m, oziroma za 50 metrov pri vrhovih, ki so visoki vsaj 1000m.

Pri odklikih od vrha pa moramo paziti tudi to, da se od pravega vrha ne oddaljimo za več kot 100m v horizontalni (vodoravni) ravnini.

Katero pravilo pa aktivator mora upoštevati? Tisto, ki nas prej omeji. Pri neizrazitih (»mizastih«) vrhovih se bomo prej odmaknili 100m od vrha v vodoravni smeri, kot pa dosegli 25 ali 50m dopustne višinske razlike. Pri izrazitejših vrhovih pa obstaja velika verjetnost, da bomo prej dosegli dopustno razliko v višini kljub temu, da bomo od vrha oddaljeni zgolj 30, 40 ali 50 metrov – ponekod pa niti toliko ne.

## 2.4 Zemljevidi in orientacija

Najenostavnejši način, da pridemo do ustreznega zemljevida, je nakup v najbližjem mestu ali vasi. Prepričani smo, da boste ustrezne karte lahko dobili skoraj v vsaki malo bolj založeni trgovini, bencinskem servisu ali kiosku. Običajno so pohodniške karte izdelane v merilu 1:50000.

Lokacija vrhov v nadaljevanju je podana z njihovo Longitudo (vzhodno – E) in Latitudo (severno – N). Koordinate so podane v stopinjah, minutah in sekundah, uporabljen pa je datum WGS84. Poleg tega so navedeni tudi QTH lokatorji, ki so sicer dosti manj natančni, lahko pa vseeno pridejo prav.

Prav tako lahko uporabite digitalne karte, ki se nahajajo na portalu [www.geopedia.si](http://www.geopedia.si) - če nič drugega, lahko pomagajo pri načrtovanju vaše naslednje odprave. Uporaben pa je tudi program QUO2, več najdete na strani [www.kje.si](http://www.kje.si).

Internet in vaš najbolj priljubljeni iskalnik, vas lahko oskrbita z najnovejšimi podatki, ki jih pri pripravi odprave potrebujete. Kot parameter iskanja vnesite ime vrha ali območja.



## **2.5 Varnost**

Pred načrtovano odpravo se vedno pozanimajte, kakšna je najnovejša vremenska napoved. Pomagate si lahko ponovno z internetom na naslovih [www.vreme.si](http://www.vreme.si) ali [www.hribi.net](http://www.hribi.net). Zavedajte se, da se lahko vreme v gorah zelo hitro spreminja. Pripravljeni bodite tako na možnost snega, dežja ali močnega sonca - še posebno pri vrhovih nad 1000 metri nadmorske višine.

Kjerkoli je to mogoče se držite označenih poti. Pohodništvo izven uhojenih poti je primerno le za najbolj izkušene, z dobro fizično kondicijo in primerno opremo. Izogibajte se plezanju če niste primerno usposobljeni in opremljeni za tako vrsto gorništv. To vam lahko reši življenje.

Zjutraj, v deževnih obdobjih ali po plohah in nevihtah poti lahko postanejo spolzke. Zato pazite kako hodite!

Pozimi je potrebno v hribih in gorah vedno pričakovati precejšnje količine snega in ledu. Predvsem na golih pobočjih lahko obstaja velika nevarnost plazov. Zgodaj spomladi, ko sonce postane močnejše, noči pa so še vedno hladne, se sneg prične spreminjati v debel led. Hoja po takem terenu brez uporabe derez in cepina je lahko tudi smrtno nevarna.

Slovenija je dokaj bogata z divjadjo. Nekatere živali so plahe, druge ne. Na poteh lahko srečate tudi nevarne sopotnike kot so rjavi medved, volk ali divja svinja. Le te običajno ne bodo napadle ljudi. V primeru, da jih slučajno splašite ali pa so z mladiči, lahko zaidete v precejšnje težave. Kljub temu, da se omemba volka, medveda in divje svinje morda sliši strašno, boste najverjetneje največkrat naleteli na človeku dosti bolj nevarno živalco – klopa.

Vsako leto v Sloveniji poročajo o prevelikem številu nesreč v gorah. Večino nesreč, s tragičnimi posledicami ali ranjenimi, povzročijo nepazljivi pohodniki brez primerne opreme. Vse navedeno je običajno povezano še z nevednostjo, včasih pa tudi z prekomernim uživanjem alkohola. Ne bodi eden od njih!

V primeru težav pokličite Center za obveščanje na telefonsko številko +386 112 ali Policijo na številko +386 113.

## **2.6 Tuji radioamaterji v Sloveniji**

Imetniki CEPT radijskega dovoljenja smejo uporabljati radijske postaje v skladu z licenco in veljavnim band planom. Vedno imejte s seboj vsaj kopijo radijskega dovoljenja.

Pred svojim klicnim znakom morate uporabljati "S5/", na koncu pa morate dodati "/P" ali "/M". Za SOTA namene tega zadnjega zagotovo ne boste potrebovali.

V primeru, da imate v Sloveniji namen dalj časa uporabljati radijsko postajo, se o pogojih uporabe pozanimajte na Agenciji za pošto in elektronske komunikacije – APEK.

Za več informacij pogledajte na [www.apek.si](http://www.apek.si).

### **Opomba:**

**Slovenskim radioamaterjem v skladu z veljavno zakonodajo ni potrebno uporabljati /P, ko v Sloveniji delajo izven stalne lokacije. Kljub vsemu apeliramo, da se /P v primeru SOTA aktivacij uporablja.**

## **2.7 Diplome**

SOTA združenje v Sloveniji trenutno ne izdaja lastnih diplom, se pa na to pripravlja. Na uradnih SOTA spletnih straneh se lahko seznanite s programom diplom in plaket, ki jih izdaja SOTA v svetovnem merilu. Prav tako je možno na spletu najti nekaj drugih programov diplom povezanih s SOTA dejavnostjo. Predlagamo, da občasno preverite spletno stran [www.sota.si](http://www.sota.si), kjer bodo objavljene najnovejše informacije povezane s programom diplom in (ali) drugih priznanj.

## **2.8 SOTA S5 spletna stran**

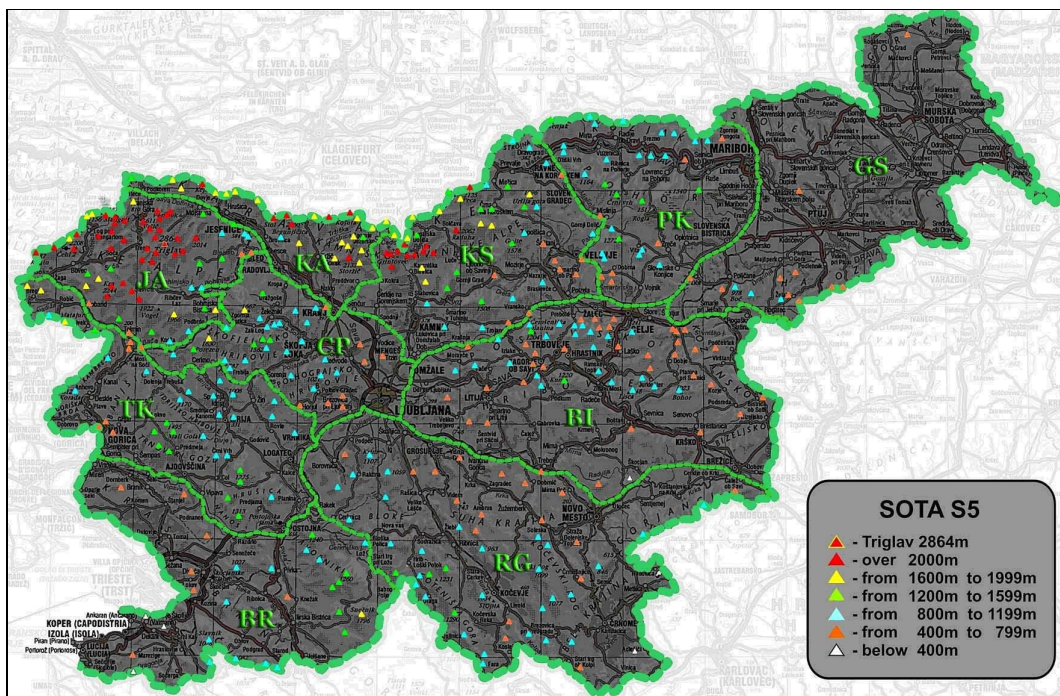
Domačo spletno stran SOTA S5 boste našli na naslovu [www.sota.si](http://www.sota.si), forum za izmenjavo informacij med člani in simpatizerji SOTA dejavnosti v Sloveniji na naslovu [forum.sota.si](http://forum.sota.si) in galerijo S5 SOTA slik na naslovu [galerija.sota.si](http://galerija.sota.si).

Za najavo odprav v svetovnem merilu pa uporabite uradno SOTA e-poštno skupino (reflektor), ki se nahaja na Yahoo naslovu [groups.yahoo.com/groups/summits](http://groups.yahoo.com/groups/summits), še bolj pa je v veljavi najava preko SOTAwatch, ki ga najdemo na uradni SOTA spletni strani na naslovu [www.sota.org.uk](http://www.sota.org.uk). Vse udeležence pozivamo, da zahtevke za priznanje točk in vpis podatkov o opravljenih zvezah opravijo na uradni SOTA strani, zavihek Database (Baze).

## **2.9 Zavrnitev odgovornosti**

Pohodništvo, hoja v hribe in planinarjenje so potencialno nevarne aktivnosti. SOTA vodilna ekipa in ostalo članstvo ne prevzemajo nikakršne odgovornosti za morebitne nesreče. Vsak udeleženec (ali udeleženka) počne to na svojo lastno odgovornost in se mora odločiti na osnovi lastnih sposobnosti, če so postavljeni cilji dosegljivi. Seznam vrhov naveden v nadaljevanju ne pomeni, da so vrhovi dosegljivi na enostaven način. Zato je vedno pametno, da se pred pričetkom odprave poišče dodatne informacije v lokalnem okolju.

### 3 Referenčni podatki vrhov



Območja in vrhovi v Sloveniji

#### 3.1 Podatki območja GS – Goričko, Slovenske gorice, Haloze

Združenje	Slovenija (S5)
Območje	Goričko, Slovenske gorice, Haloze (S5/GS-xxx)
Območni vodja	Rado, S58R (s58r@siol.net)

##### 3.1.1 Opombe območja

Nižinski del Slovenije sestavljajo Goričko (najsevernejše področje Slovenije leži ob tromeji Slovenije, Avstrije in Madžarske), Slovenske gorice in Haloze. V panonski pokrajini, ki leži ob reki Dravi, stoji tudi mesto Ptuj – najstarejše mesto v Sloveniji je staro več kot 2000 let. Južno od Ptuja se nahaja gričevnat svet Haloz z značilnimi polji, vinogradi in gozdovi. Pokrajino zaključuje venec apnenčastih hribov z najvišjimi vrhovi Macelj, Donačka gora in Boč. Območje je prepredeno z velikim številom dobro označenih dostopnih poti. Ne glede na vreme ali letni čas so, večinoma z gozdom porasli, vrhovi lahko dostopni.

##### 3.1.2 Pregled vrhov

Ref.	Ime vrha	Višina (m)	Višina (ft)	Latitude	Longitude	Velja od	Velja do	Točke	QTH loc
GS-001	Boč	978	3208	46 17 22 N	15 36 00 E	15.06.2008		4	JN76TG
GS-002	Donačka gora	884	2900	46 15 46 N	15 44 32 E	15.06.2008		4	JN76UG
GS-003	Plešivec	820	2690	46 16 27 N	15 38 57 E	15.06.2008		4	JN76TG
GS-004	Resenik	735	2411	46 16 21 N	15 45 53 E	15.06.2008		2	JN76VG

Ref.	Ime vrha	Višina (m)	Višina (ft)	Latitude	Longitude	Velja od	Velja do	Točke	QTH loc
GS-005	Maceljska gora	718	2355	46 15 37 N	15 47 52 E	15.06.2008		2	JN76VG
GS-006	Jelovice	623	2043	46 18 25 N	15 44 23 E	15.06.2008		2	JN76UH
GS-007	Rančka	615	2017	46 17 02 N	15 33 38 E	15.06.2008		2	JN76SG
GS-008	Topolovec	574	1883	46 17 25 N	15 27 28 E	15.06.2008	01.06.2009	2	JN76RG
GS-009	Brezova gora	567	1860	46 17 18 N	15 53 56 E	15.06.2008		2	JN76WG
GS-010	Veliki Slom	556	1824	46 18 27 N	15 27 39 E	15.06.2008		2	JN76RH
GS-011	Nunska gora	546	1791	46 16 43 N	15 31 27 E	15.06.2008	01.06.2009	2	JN76SG
GS-012	Sep	503	1650	46 17 43 N	15 53 03 E	15.06.2008	01.06.2009	2	JN76WH
GS-013	Goleš	481	1578	46 17 24 N	15 56 33 E	15.06.2008	01.06.2009	2	JN76XG
GS-014	Mašinčov kogel	473	1551	46 17 03 N	15 50 48 E	15.06.2008	01.06.2009	2	JN76WG
GS-015	Grmada	462	1515	46 29 36 N	15 47 57 E	15.06.2008		2	JN76VL
GS-016	Krapina	442	1450	46 19 54 N	15 45 43 E	15.06.2008	01.06.2009	2	JN76VH
GS-017	Zbelovska gora	438	1437	46 17 40 N	15 31 11 E	15.06.2008	01.06.2009	2	JN76SH
GS-018	Hum	425	1394	46 32 55 N	15 45 02 E	15.06.2008	01.06.2009	2	JN76VN
GS-019	Križarka	413	1354	46 49 42 N	16 07 58 E	15.06.2008		2	JN86BT
GS-020	Vrbanjšak	412	1351	46 22 11 N	16 01 14 E	15.06.2008	01.06.2009	2	JN86AI
GS-021	Kota 517 (Vildon)	517	1696	46 19 13 N	15 47 15 E	01.06.2009		2	JN76VH
GS-022	Sv. Avguštin	503	1650	46 17 24 N	15 56 02 E	01.06.2009		2	JN76XG

### 3.2 Podatki območja PK – Pohorje, Kozjak

Združenje	Slovenija (S5)
Območje	Pohorje, Kozjak (S5/PK-xxx)
Območni vodja	Boštjan, S52FT (s52ft@lea.hamradio.si)

#### 3.2.1 Opombe območja

Na severu, med dolino reke Drave in državno mejo z Avstrijo, najdemo Kozjak, ki predstavlja najbolj južen del hribovja Golica, katerega večji del se nahaja v sosednji Avstriji. Na desnem bregu Drave leži približno 50 kilometrov dolgo pogorje Pohorja. Hribovje odraža vse bistvene značilnosti centralnih Alp s to razliko, da ima zaobljene in relativno nizke vrhove (okrog 1500 metrov), ki so v glavnem porasli z gozdom. Tu je možno na relativno varen način spoznavati divjino – ne glede na letni čas ali vremenske razmere. Naprej proti jugu se nahajata Paški Kozjak in Konjiška gora s skupino lahko dostopnih vrhov. Teren v glavnem prekrivajo gozdovi in je dostopen brez posebnih opozoril preko celega leta.

#### 3.2.2 Pregled vrhov

Ref.	Ime vrha	Višina (m)	Višina (ft)	Latitude	Longitude	Velja od	Velja do	Točke	QTH loc
PK-001	Črni vrh	1543	5062	46 29 08 N	15 14 00 E	15.6.2008		6	JN76OL
PK-002	Velika Kopa	1541	5055	46 30 24 N	15 11 53 E	15.6.2008		6	JN76OM
PK-003	Mulejev vrh	1533	5029	46 28 17 N	15 18 47 E	15.6.2008		6	JN76PL
PK-004	Košenjok	1521	4990	46 38 42 N	15 01 48 E	15.6.2008		6	JN76MP
PK-005	Žigartov vrh	1346	4416	46 29 40 N	15 29 13 E	15.6.2008		6	JN76RL
PK-006	Veliki vrh	1344	4409	46 26 36 N	15 26 53 E	15.6.2008	1.6.2009	6	JN76RK
PK-007	Basališče	1272	4173	46 23 25 N	15 14 24 E	15.6.2008		6	JN76QJ
PK-008	Kremžarjev vrh	1164	3818	46 31 47 N	15 08 03 E	15.6.2008		4	JN76NM
PK-009	Stenica	1091	3579	46 22 02 N	15 18 43 E	15.6.2008		4	JN76PI
PK-010	Ortov vrh	1023	3356	46 39 03 N	15 09 02 E	15.6.2008		4	JN76NP
PK-011	Bricnik	1017	3336	46 38 09 N	15 10 01 E	15.6.2008		4	JN76OP
PK-012	Stolpnik	1012	3320	46 20 04 N	15 22 05 E	15.6.2008		4	JN76QI
PK-013	Špičasti vrh	994	3261	46 21 26 N	15 18 13 E	15.6.2008		4	JN76PI
PK-014	Kota 998 (Kolarjev vrh)	998	3274	46 35 33 N	15 28 28 E	15.6.2008		4	JN76RO
PK-015	Ramšakov vrh	970	3182	46 21 34 N	15 11 23 E	15.6.2008		4	JN76OI
PK-016	Sršenov vrh	963	3159	46 37 01 N	15 22 24 E	15.6.2008		4	JN76QO
PK-017	Jesenkov vrh	935	3067	46 32 41 N	15 06 50 E	15.6.2008	1.6.2009	4	JN76NN
PK-018	Maršnakov vrh	935	3067	46 22 17 N	15 12 49 E	15.6.2008	1.6.2009	4	JN76OI
PK-019	Janževski vrh	915	3001	46 34 08 N	15 18 15 E	15.6.2008		4	JN76PN
PK-020	Hlebov vrh	913	2995	46 34 07 N	15 20 25 E	15.6.2008		4	JN76QN
PK-021	Zavrh	907	2975	46 21 43 N	15 15 41 E	15.6.2008	1.6.2009	4	JN76PI
PK-022	Štihov vrh	899	2949	46 33 40 N	15 08 03 E	15.6.2008	1.6.2009	4	JN76NN
PK-023	Četnikov vrh	886	2906	46 36 58 N	15 24 41 E	15.6.2008		4	JN76QO
PK-024	Janški vrh	871	2857	46 24 46 N	15 13 05 E	15.6.2008		4	JN76OJ
PK-025	Tolsti vrh	870	2854	46 19 26 N	15 24 40 E	15.6.2008	1.6.2009	4	JN76QH
PK-026	Mežnarjev vrh	866	2841	46 35 24 N	15 04 08 E	15.6.2008		4	JN76MO
PK-027	Loška gora	863	2831	46 23 56 N	15 21 02 E	15.6.2008	1.6.2009	4	JN76QJ
PK-028	Jurčičev vrh	838	2749	46 34 05 N	15 23 03 E	15.6.2008		4	JN76QN
PK-029	Temnjak	806	2644	46 20 57 N	15 11 44 E	15.6.2008		4	JN76OI
PK-030	Pečovnikov vrh	794	2604	46 25 00 N	15 11 11 E	15.6.2008	1.6.2009	2	JN76OK
PK-031	Radelj	784	2572	46 38 33 N	15 12 53 E	15.6.2008	1.6.2009	2	JN76OP
PK-032	Mrakov vrh	769	2522	46 34 28 N	15 13 03 E	15.6.2008	1.3.2009	2	JN76ON
PK-033	Golek	769	2522	46 22 52 N	15 21 43 E	15.6.2008		2	JN76QJ
PK-034	Vrhovnikov vrh	767	2516	46 34 28 N	15 08 20 E	15.6.2008	1.6.2009	2	JN76NN

Ref.	Ime vrha	Višina (m)	Višina (ft)	Latitude	Longitude	Velja od	Velja do	Točke	QTH loc
PK-035	Detnar	746	2447	46 36 15 N	15 19 50 E	15.6.2008	1.6.2009	2	JN76PO
PK-036	Lobnikov vrh	705	2312	46 33 40 N	15 26 43 E	15.6.2008		2	JN76RN
PK-037	Tojzlov vrh	703	2306	46 36 18 N	15 33 34 E	15.6.2008		2	JN76SO
PK-038	Jesenik	684	2244	46 22 32 N	15 09 17 E	15.6.2008	1.6.2009	2	JN76NJ
PK-039	Kjumberk	628	2060	46 18 39 N	15 11 11 E	15.6.2008		2	JN76OH
PK-040	Kladenjska gora	626	2053	46 18 42 N	15 22 20 E	15.6.2008	1.6.2009	2	JN76QH
PK-041	Aleksandrov vrh	606	1988	46 19 03 N	15 13 15 E	15.6.2008		2	JN76OH
PK-042	Zidarična	601	1971	46 18 05 N	15 24 31 E	15.6.2008	1.6.2009	2	JN76QH
PK-043	Gora	572	1876	46 17 56 N	15 13 04 E	15.6.2008		2	JN76OH
PK-044	Straža	566	1856	46 20 09 N	15 17 52 E	15.6.2008	1.6.2009	2	JN76PI
PK-045	Resnica	565	1853	46 18 07 N	15 11 14 E	15.6.2008	15.7.2008	2	JN76OH
PK-046	Vinski vrh	557	1827	46 19 48 N	15 14 19 E	15.6.2008	1.6.2009	2	JN76OH
PK-047	Rigelj	536	1758	46 18 48 N	15 14 45 E	15.6.2008	1.6.2009	2	JN76OH
PK-048	Kapunar	1051	3448	46 38 32 N	15 15 13 E	1.6.2009		4	JN76PP
PK-049	Možičev vrh	926	3038	46 36 04 N	15 30 56 E	1.6.2009		4	JN76SO
PK-050	Sveti Anton	854	2801	46 33 39 N	15 12 12 E	1.6.2009		4	JN76ON
PK-051	Golarjev vrh	843	2765	46 34 31 N	15 04 14 E	1.6.2009		4	JN76MN

### 3.3 Podatki območja KS – Kamniško – Savinjske Alpe

Združenje	Slovenija (S5)
Območje	Kamniško – Savinjske Alpe (S5/KS-xxx)
Območni vodja	Slavko, S53XX (slavko.s53xx@gmail.com)

#### 3.3.1 Opombe območja

Kamniške in Savinjske Alpe sta skupini visokih gora, ki se nahajajo v severni Sloveniji, pod državno mejo z Avstrijo, kamor se v manjšem obsegu tudi raztezajo. Pri nas pokrivajo približno 889 kvadratnih kilometrov ozemlja, sestavljajo jih kamnina apnenca in dolomita. Porečja rek Savinja, Kamniška Bistrica, Kokra, Tržiška Bistrica in Bela so polna ledeniških dolin. Edini ostanek ledenega pokrova najdemo pod severnim delom Skute. Tri četrtine ozemlja, zaradi nizkih višin, prekriva gozd. Lokalno prebivalstvo se preživlja z živinorejo, gozdarstvom in turizmom. Živinoreja se preko poletja običajno odvija na višje ležečih pašnikih. Višji vrhovi, ki se nahajajo nad gozdno mejo, so lahko težje dostopni. Še posebno to velja za zimsko obdobje.

#### 3.3.2 Pregled vrhov

Ref.	Ime vrha	Višina (m)	Višina (ft)	Latitude	Longitude	Velja od	Velja do	Točke	QTH loc
KS-001	Grintavec	2558	8392	46 21 25 N	14 32 08 E	15.06.2008		10	JN76GI
KS-002	Jezerska Kočna	2540	8333	46 21 31 N	14 31 19 E	15.06.2008		10	JN76GI
KS-003	Skuta	2532	8307	46 21 48 N	14 33 28 E	15.06.2008		10	JN76GI
KS-004	Planjava	2396	7860	46 21 23 N	14 36 36 E	15.06.2008		10	JN76HI
KS-005	Ojstrica	2350	7709	46 21 50 N	14 38 15 E	15.06.2008		10	JN76HI
KS-006	Brana	2253	7391	46 21 18 N	14 35 15 E	15.06.2008		10	JN76HI
KS-007	Kalški greben	2224	7296	46 19 53 N	14 32 16 E	15.06.2008		10	JN76GH
KS-008	Mrzla gora	2203	7227	46 22 38 N	14 34 42 E	15.06.2008		10	JN76GJ
KS-009	Kordeževa glava	2125	6971	46 30 01 N	14 46 48 E	15.06.2008		10	JN76JM
KS-010	Velika Zelenica	2114	6935	46 21 40 N	14 40 02 E	15.06.2008		10	JN76II
KS-011	Krofička	2083	6833	46 22 29 N	14 38 43 E	15.06.2008		10	JN76HI
KS-012	Velika Raduha	2062	6765	46 24 35 N	14 44 15 E	15.06.2008		10	JN76IJ
KS-013	Vrh Korena	1999	6558	46 18 54 N	14 33 15 E	15.06.2008	01.06.2009	8	JN76GH
KS-014	Matkova kopa	1957	6420	46 23 32 N	14 35 10 E	15.06.2008		8	JN76HJ
KS-015	Govca (Govešca)	1930	6332	46 26 58 N	14 41 08 E	15.06.2008		8	JN76IK
KS-016	Rzenik	1833	6013	46 19 40 N	14 37 59 E	15.06.2008		8	JN76HH
KS-017	Goli vrh	1787	5862	46 23 53 N	14 32 49 E	15.06.2008		8	JN76GJ
KS-018	Uršlja gora	1699	5574	46 29 06 N	14 57 50 E	15.06.2008		8	JN76LL
KS-019	Komen	1684	5524	46 25 05 N	14 50 47 E	15.06.2008		8	JN76KK
KS-020	Gradišče (Njivica)	1667	5469	46 17 53 N	14 38 38 E	15.06.2008		8	JN76HH
KS-021	Kržišče (Pokovše)	1658	5439	46 17 25 N	14 32 45 E	15.06.2008	01.06.2009	8	JN76GG
KS-022	Veliki Travnik	1637	5370	46 25 23 N	14 48 50 E	15.06.2008		8	JN76JK
KS-023	Mali vrh	1617	5305	46 26 12 N	14 36 11 E	15.06.2008		8	JN76HK
KS-024	Čofatijev vrh	1605	5265	46 28 31 N	14 44 59 E	15.06.2008		8	JN76IL
KS-025	Boskovec	1587	5206	46 22 51 N	14 54 40 E	15.06.2008		6	JN76KJ
KS-026	Mozganov vrh	1575	5167	46 29 30 N	14 42 41 E	15.06.2008		6	JN76IL
KS-027	Veliki Rogatec	1557	5108	46 19 11 N	14 44 28 E	15.06.2008		6	JN76IH
KS-028	Vivodnik	1508	4947	46 15 27 N	14 48 59 E	15.06.2008		6	JN76JG
KS-029	Kranjska Reber	1435	4708	46 17 04 N	14 42 40 E	15.06.2008		6	JN76IG
KS-030	Orožev vrh	1300	4265	46 27 16 N	14 48 47 E	15.06.2008		6	JN76JK
KS-031	Staknetov vrh	1258	4127	46 25 58 N	14 54 49 E	15.06.2008	01.06.2009	6	JN76KK
KS-032	Kavnikov vrh	1251	4104	46 27 35 N	14 56 54 E	15.06.2008		6	JN76LL
KS-033	Ludranski vrh	1228	4028	46 27 12 N	14 50 51 E	15.06.2008		6	JN76KK

Ref.	Ime vrha	Višina (m)	Višina (ft)	Latitude	Longitude	Velja od	Velja do	Točke	QTH loc
KS-034	Jesenik	1199	3933	46 30 19 N	14 49 52 E	15.06.2008		4	JN76JM
KS-035	Molakov vrh	1181	3874	46 27 31 N	14 59 14 E	15.06.2008		4	JN76LL
KS-036	Mlačnikov vrh	1119	3671	46 20 51 N	14 46 51 E	15.06.2008	01.06.2009	4	JN76JI
KS-037	Šentjoški vrh	1077	3533	46 15 51 N	14 54 43 E	15.06.2008		4	JN76KG
KS-038	Šteknetov vrh	1061	3480	46 35 06 N	14 57 47 E	15.06.2008		4	JN76LO
KS-039	Strojna	1055	3461	46 36 02 N	14 54 46 E	15.06.2008		4	JN76KO
KS-040	Sveti Križ	1051	3448	46 24 12 N	14 56 59 E	15.06.2008		4	JN76LJ
KS-041	Medvedov hrib	1044	3425	46 14 47 N	14 53 17 E	15.06.2008	21.01.2009	4	JN76KF
KS-042	Šteharnikov vrh (Črneška gora)	1018	3339	46 34 20 N	14 59 06 E	15.06.2008	01.06.2009	4	JN76LN
KS-043	Špilik	957	3139	46 12 02 N	14 49 07 E	15.06.2008		4	JN76JE
KS-044	Vovar	940	3083	46 15 10 N	14 38 49 E	15.06.2008		4	JN76HG
KS-045	Smodivnik	923	3028	46 24 06 N	15 09 32 E	15.06.2008		4	JN76NJ
KS-046	Selovec	885	2903	46 33 08 N	15 00 54 E	15.06.2008		4	JN76MN
KS-047	Fričev vrh	881	2890	46 26 27 N	15 08 44 E	15.06.2008	01.06.2009	4	JN76NK
KS-048	Velink	809	2654	46 12 08 N	14 42 09 E	15.06.2008		4	JN76IE
KS-049	Lučenec (Lučevce)	780	2559	46 26 28 N	15 10 54 E	15.06.2008		2	JN76OK
KS-050	Jasovnik	765	2509	46 12 43 N	14 54 03 E	15.06.2008		2	JN76KF
KS-051	Gora Oljka	733	2404	46 19 32 N	15 03 34 E	15.06.2008		2	JN76MH
KS-052	Goli vrh	703	2306	46 12 22 N	14 43 15 E	15.06.2008	31.12.2008	2	JN76IE
KS-053	Rahtelov vrh (Rahnetov vrh)	668	2191	46 31 14 N	15 04 21 E	15.06.2008	01.06.2009	2	JN76MM
KS-054	Bezgovica	627	2057	46 20 39 N	15 02 38 E	15.06.2008		2	JN76MI
KS-055	Hom	621	2037	46 18 44 N	14 51 21 E	15.06.2008		2	JN76KH
KS-056	Koželj	590	1935	46 20 53 N	15 07 33 E	15.06.2008		2	JN76NI
KS-057	Veliko Gradišče	587	1925	46 21 25 N	15 05 17 E	15.06.2008	01.06.2009	2	JN76NI
KS-058	Sevčnik	562	1843	46 18 51 N	15 06 32 E	15.06.2008		2	JN76NH
KS-059	Veliki vrh	1545	5068	46 23 48 N	14 36 57 E	01.06.2009		6	JN76HJ
KS-060	Kranjčev vrh (Kota 1226)	1226	4022	46 30 09 N	14 53 46 E	01.06.2009		6	JN76KM
KS-061	Brezovec	857	2811	46 17 53 N	15 00 18 E	01.06.2009		4	JN76MH
KS-062	Skorno	721	2365	46 22 50 N	15 00 30 E	01.06.2009		2	JN76MJ
KS-063	Kota 686 (Štruc)	686	2250	46 31 38 N	15 03 51 E	01.06.2009		2	JN76MM



### 3.4 Podatki območja KA – Karavanke

Združenje	Slovenija (S5)
Območje	Karavanke (S5/KA-xxx)
Območni vodja	Brane, S51UJ (brane.s51uj@siol.net)

#### 3.4.1 Opombe območja

Karavanke sodijo k južni verigi evropskih Alp sestavljenih iz apnenca. So podobne Karnijskim, Julijskim ali Kamniškim Alpam s to razliko, da so nekoliko nižje. Zaradi tega je veliko njihovih najpomembnejših vrhov na južni strani travnatih, severna stran pa je običajno kamnita. Na zahodu se veriga prične v pogorju Megvarje vrata, konča pa se hribovju okrog mesta Slovenj Gradec. Na severu jih omejuje reka Drava, južno zahodno mejo predstavlja reka Sava. Kmalu za Jesenicami se Karavanke pričnejo skrivati za Kamniškimi Alpami.

#### 3.4.2 Pregled vrhov

Ref.	Ime vrha	Višina (m)	Višina (ft)	Latitude	Longitude	Velja od	Velja do	Točke	QTH loc
KA-001	Stol	2236	7335	46 26 02 N	14 10 26 E	15.06.2008		10	JN76CK
KA-002	Vrtača	2180	7152	46 26 24 N	14 12 45 E	15.06.2008		10	JN76CK
KA-003	Kepa	2139	7017	46 30 23 N	13 57 08 E	15.06.2008		10	JN66XM
KA-004	Košutnikov turn	2133	6998	46 26 47 N	14 24 36 E	15.06.2008		10	JN76EK
KA-005	Storžič	2132	6994	46 21 01 N	14 24 17 E	15.06.2008		10	JN76EI
KA-006	Kladivo	2094	6870	46 26 14 N	14 20 38 E	15.06.2008		10	JN76EK
KA-007	Begunjščica (Veliki vrh)	2060	6758	46 25 18 N	14 13 48 E	15.06.2008		10	JN76CK
KA-008	Košutica	1968	6456	46 26 20 N	14 17 57 E	15.06.2008		8	JN76DK
KA-009	Štruška Kočna (Veliki vrh)	1943	6374	46 28 23 N	14 07 21 E	15.06.2008		8	JN76BL
KA-010	Trupejevo Poldne	1931	6335	46 30 55 N	13 51 39 E	15.06.2008		8	JN66WM
KA-011	Dovška Baba	1891	6204	46 29 16 N	13 59 39 E	15.06.2008		8	JN66XL
KA-012	Srednji vrh	1855	6085	46 20 22 N	14 26 22 E	15.06.2008		8	JN76FI
KA-013	Velika Golica	1834	6017	46 29 29 N	14 03 17 E	15.06.2008		8	JN76AL
KA-014	Visok Kurji vrh	1828	5997	46 29 46 N	13 53 18 E	15.06.2008		8	JN66WL
KA-015	Klek (Petelinjek)	1753	5751	46 29 08 N	14 01 33 E	15.06.2008		8	JN76AL
KA-016	Zajčnik	1746	5728	46 30 54 N	13 49 44 E	15.06.2008	01.06.2009	8	JN66VM
KA-017	Tolsti vrh (Kriška Gora)	1715	5626	46 20 55 N	14 21 48 E	15.06.2008		8	JN76EI
KA-018	Veliki Javornik	1715	5626	46 22 30 N	14 24 09 E	15.06.2008		8	JN76EJ
KA-019	Stegovnik	1692	5551	46 23 43 N	14 25 12 E	15.06.2008		8	JN76FJ
KA-020	Pristovnikova planina	1670	5479	46 25 37 N	14 31 17 E	15.06.2008		8	JN76GK
KA-021	Javorče (Konjščica)	1667	5469	46 22 57 N	14 23 01 E	15.06.2008		8	JN76EJ
KA-022	Virnikov Grintavec	1654	5426	46 24 48 N	14 28 46 E	15.06.2008		8	JN76FJ
KA-023	Dobrča	1634	5360	46 22 50 N	14 15 10 E	15.06.2008	01.04.2010	8	JN76DJ
KA-024	Kozji vrh	1628	5341	46 21 53 N	14 26 46 E	15.06.2008		8	JN76FI
KA-025	Petelinjek	1552	5091	46 31 07 N	13 44 00 E	15.06.2008		6	JN66UM
KA-026	Bukovec	1506	4940	46 23 37 N	14 27 01 E	15.06.2008		6	JN76FJ
KA-027	Pleče	1131	3710	46 23 33 N	14 11 43 E	15.06.2008		4	JN76CJ
KA-028	Plešivec	1801	5908	46 26 02 N	14 25 53 E	01.06.2009		8	JN76FK
KA-029	Šentanski vrh	1636	5367	46 22 56 N	14 15 15 E	01.04.2010		8	JN76DJ

### 3.5 Podatki območja JA – Julijske Alpe

Združenje	Slovenija (S5)
Območje	Julijske Alpe (S5/JA-xxx)
Območni vodja	Boris, S54Q (slokar.boris@gmail.com)

#### 3.5.1 Opombe območja

Julijske Alpe so najbolj jugo-vzhodni del celotnega masiva Alp. Razprostirajo se preko severno-zahodnega dela Slovenije in pokrivajo površino okrog 4400 kvadratnih kilometrov. Celotna veriga se deli na Vzhodne in Zahodne Julijske Alpe. Velik del Julijskih Alp leži znotraj območja Triglavskega narodnega parka. To je najvišje območje Slovenije – z vsemi svojimi lepotami in nevarnostmi. Poleg manj utrudljivih poti v nižjih delih območja lahko izkusite tudi težje poti, speljane po prepadnih kamnitih pobočjih. Potrebovali boste dobro fizično kondicijo, primerno obleko, obutev in drugo alpinistično opremo. Poleti in v zgodnji jeseni lahko najdete zatočišče v mnogih planinskih domovih. Pozimi in v zgodnji pomladi, ko je v gorah veliko snega, smo v glavnem odvisni zgolj od sebe, svoje opreme in nekaj neoskrbovanih zimskih bivačev.

#### 3.5.2 Pregled vrhov

Ref.	Ime vrha	Višina (m)	Višina (ft)	Latitude	Longitude	Velja od	Velja do	Točke	QTH loc
JA-001	Triglav	2864	9396	46 22 42 N	13 50 12 E	15.06.2008		10	JN66WJ
JA-002	Škrlatica	2740	8989	46 25 59 N	13 49 16 E	15.06.2008		10	JN66VK
JA-003	Mangart	2679	8789	46 26 22 N	13 39 17 E	15.06.2008		10	JN66TK
JA-004	Jalovec	2645	8677	46 25 17 N	13 40 48 E	15.06.2008		10	JN66UK
JA-005	Razor	2601	8533	46 24 43 N	13 47 29 E	15.06.2008		10	JN66VJ
JA-006	Visoki Kanin	2587	8487	46 21 36 N	13 26 21 E	15.06.2008		10	JN66RI
JA-007	Kanjavec	2569	8428	46 21 37 N	13 48 35 E	15.06.2008		10	JN66VI
JA-008	Prisojnik (Prisank)	2547	8356	46 25 29 N	13 46 11 E	15.06.2008		10	JN66VK
JA-009	Rjavina	2530	8300	46 23 26 N	13 52 36 E	15.06.2008		10	JN66WJ
JA-010	Stenar	2501	8205	46 24 29 N	13 49 09 E	15.06.2008		10	JN66VJ
JA-011	Špik	2472	8110	46 26 55 N	13 48 52 E	15.06.2008		10	JN66VK
JA-012	Pelc nad Klonicami	2391	7844	46 24 19 N	13 40 20 E	15.06.2008		10	JN66UJ
JA-013	Kukova špica	2427	7962	46 26 51 N	13 51 17 E	15.06.2008		10	JN66WK
JA-014	Pihavec	2419	7936	46 23 35 N	13 48 23 E	15.06.2008		10	JN66VJ
JA-015	Veliko Špičje (Lepa špica)	2398	7867	46 20 38 N	13 46 02 E	15.06.2008		10	JN66VI
JA-016	Velika Mojstrovka	2366	7762	46 26 03 N	13 43 25 E	15.06.2008	01.06.2009	10	JN66UK
JA-017	Bavški Grintavec	2347	7700	46 22 09 N	13 40 14 E	15.06.2008		10	JN66UI
JA-018	Bricelj	2346	7696	46 23 42 N	13 37 53 E	15.06.2008		10	JN66TJ
JA-019	Hudi Vršič	2344	7690	46 22 36 N	13 30 33 E	15.06.2008	01.06.2009	10	JN66SJ
JA-020	Velika Zelnarica	2320	7611	46 20 18 N	13 47 21 E	15.06.2008	01.06.2009	10	JN66VI
JA-021	Tosc	2275	7463	46 21 24 N	13 52 06 E	15.06.2008		10	JN66WI
JA-022	Krn	2244	7362	46 15 59 N	13 39 32 E	15.06.2008		10	JN66TG
JA-023	Jerebica	2126	6975	46 23 54 N	13 33 54 E	15.06.2008		10	JN66SJ
JA-024	Trentski Pelc	2109	6919	46 23 10 N	13 42 35 E	15.06.2008		10	JN66UJ
JA-025	Tolminski kuk	2085	6840	46 15 39 N	13 45 25 E	15.06.2008		10	JN66VG
JA-026	Zadnjiški Ozebnik	2084	6837	46 22 09 N	13 46 56 E	15.06.2008		10	JN66VI
JA-027	Veliki Lemež	2042	6699	46 17 18 N	13 40 24 E	15.06.2008		10	JN66UG
JA-028	Velika Baba	2016	6614	46 17 41 N	13 42 30 E	15.06.2008		10	JN66UH
JA-029	Debela peč	2014	6607	46 23 26 N	13 56 00 E	15.06.2008		10	JN66XJ
JA-030	Rodica	1966	6450	46 13 40 N	13 51 55 E	15.06.2008		8	JN66WF
JA-031	Mala Ruša	1922	6305	46 26 30 N	13 36 39 E	15.06.2008		8	JN66TK
JA-032	Krasji vrh	1773	5816	46 17 20 N	13 35 36 E	15.06.2008		8	JN66TG

Ref.	Ime vrha	Višina (m)	Višina (ft)	Latitude	Longitude	Velja od	Velja do	Točke	QTH loc
JA-033	Ciprnik	1747	5731	46 28 08 N	13 44 24 E	15.06.2008		8	JN66UL
JA-034	Pirhovec	1663	5456	46 17 51 N	13 33 23 E	15.06.2008	01.06.2009	8	JN66SH
JA-035	Slatnik	1609	5278	46 14 14 N	13 59 37 E	15.06.2008		8	JN66XF
JA-036	Jerebikovec	1593	5226	46 26 34 N	13 57 20 E	15.06.2008		6	JN66XK
JA-037	Javoršček	1557	5108	46 18 51 N	13 35 52 E	15.06.2008		6	JN66TH
JA-038	Planja	1553	5095	46 25 35 N	13 36 54 E	15.06.2008	01.06.2009	6	JN66TK
JA-039	Mesnovec	1538	5045	46 20 15 N	13 56 42 E	15.06.2008		6	JN66XI
JA-040	Kobilja glava	1475	4839	46 11 24 N	13 47 43 E	15.06.2008		6	JN66VE
JA-041	Jeličnik	1369	4491	46 19 38 N	13 59 41 E	15.06.2008	01.06.2009	6	JN66XH
JA-042	Mrzli vrh	1359	4458	46 13 08 N	13 41 43 E	15.06.2008		6	JN66UF
JA-043	Oblek	1269	4163	46 25 17 N	14 00 41 E	15.06.2008	01.06.2009	6	JN76AK
JA-044	Police	1184	3884	46 24 06 N	14 00 47 E	15.06.2008		4	JN76AJ
JA-045	Kotel	1174	3851	46 10 13 N	13 51 12 E	15.06.2008		4	JN66WE
JA-046	Znojlski vrh	1148	3766	46 11 31 N	13 54 39 E	15.06.2008		4	JN66WE
JA-047	Rudnica	946	3103	46 17 08 N	13 55 13 E	15.06.2008		4	JN66XG
JA-048	Boršt	931	3054	46 24 04 N	14 04 59 E	15.06.2008		4	JN76AJ
JA-049	Ščavnica	863	2831	46 17 08 N	13 57 04 E	15.06.2008		4	JN66XG
JA-050	Hom	834	2736	46 23 39 N	14 05 38 E	15.06.2008		4	JN76BJ
JA-051	Ozeben	795	2608	46 15 04 N	13 36 08 E	15.06.2008		2	JN66TG
JA-052	Velika Osojnica	756	2480	46 21 26 N	14 04 29 E	15.06.2008		2	JN76AI
JA-053	Senica	658	2158	46 09 28 N	13 45 51 E	15.06.2008		2	JN66VD
JA-054	Kozlov Rob	426	1397	46 11 22 N	13 43 32 E	15.06.2008		2	JN66UE
JA-055	Dovški križ	2542	8339	46 26 27 N	13 50 32 E	01.06.2009		10	JN66WK
JA-056	Lopa	2402	7880	46 22 13 N	13 29 40 E	01.06.2009		10	JN66RI
JA-057	Travnik	2378	7801	46 25 44 N	13 42 48 E	01.06.2009		10	JN66UK
JA-058	Kotova špica	2376	7795	46 26 07 N	13 41 01 E	01.06.2009		10	JN66UK
JA-059	Zadnji Vogel	2327	7634	46 20 25 N	13 47 53 E	01.06.2009		10	JN66VI
JA-060	Rombon	2208	7244	46 22 02 N	13 33 16 E	01.06.2009		10	JN66SI
JA-061	Malí Draški vrh	2132	6994	46 21 47 N	13 53 30 E	01.06.2009		10	JN66WI
JA-062	Mahavček (Veliki Bogatin)	2005	6578	46 16 38 N	13 44 10 E	01.06.2009		10	JN66UG
JA-063	Veliki Snežni vrh	1972	6469	46 23 24 N	13 32 28 E	01.06.2009		8	JN66SJ
JA-064	Veliki Grintavec	1943	6374	46 26 17 N	13 35 46 E	01.06.2009		8	JN66TK
JA-065	Lipnik	1870	6135	46 18 16 N	13 37 53 E	01.06.2009		8	JN66TH
JA-066	Črni vrh	1544	5065	46 19 33 N	13 40 10 E	01.06.2009		6	JN66UH
JA-067	Kravja Črna gora	1542	5059	46 14 24 N	13 57 37 E	01.06.2009		6	JN66XF
JA-068	Kokošinca (vrh 1401)	1401	4596	46 20 51 N	14 00 54 E	01.06.2009		6	JN76AI
JA-069	Planski vrh	1299	4261	46 25 18 N	14 02 56 E	01.06.2009		6	JN76AK

### 3.6 Podatki območja CP – Škofjeloško, Cerkljansko, Polhograjsko hribovje

Združenje	Slovenija (S5)
Območje	Škofjeloško, Cerkljansko, Polhograjsko hribovje (S5/CP-xxx)
Območni vodja	Jure, S57XX (jure.s57xx@gmail.com)

#### 3.6.1 Opombe območja

Cerkljansko, Polhograjsko in Škofjeloško pogorje, skupaj z visoko planoto Jelovica sodijo v tako imenovano alpsko predgorje. Ležijo v zahodnem delu Slovenije. Na severu in zahodu se naslanjajo na Alpe, vzhodno mejo predstavlja Ljubljanska kotlina, na jugu pa se nadaljujejo v Idrijskem in Rovtarskem hribovju. Območje je preprejeno z globokimi rečnimi dolinami, ki se vijejo med ne preveč visokimi hribi. Dobro označenih poti med hribi, gorskimi vrhovi in planinskimi kočami je veliko. Običajno so speljane po strmih travnatih pobočjih ali po gozdnatem terenu. Le najvišji vrhovi območja so povsem goli - kamniti. Prav tako boste naleteli na veliko mest in vasi različnih velikosti - skupaj z glavnim mestom Slovenije, Ljubljano. Višje v hribih boste naleteli na osamljene kmetije in lovske ter planinske kočje.

#### 3.6.2 Pregled vrhov

Ref.	Ime vrha	Višina (m)	Višina (ft)	Latitude	Longituda	Velja od	Velja do	Točke	QTH loc
CP-001	Altemaver	1679	5508	46 14 13 N	14 04 59 E	15.06.2008		8	JN76AF
CP-002	Porezen	1630	5347	46 10 38 N	13 58 28 E	15.06.2008		8	JN66XE
CP-003	Blegoš	1562	5124	46 09 53 N	14 06 49 E	15.06.2008		6	JN76BD
CP-004	Partizanski vrh (Kotlič)	1411	4629	46 16 24 N	14 08 27 E	15.06.2008		6	JN76BG
CP-005	Koprivnik	1393	4570	46 10 34 N	14 08 25 E	15.06.2008		6	JN76BE
CP-006	Mladi vrh	1374	4507	46 10 24 N	14 09 49 E	15.06.2008		6	JN76BE
CP-007	Kojca	1303	4274	46 09 15 N	13 55 34 E	15.06.2008		6	JN66XD
CP-008	Vancovec	1085	3559	46 12 08 N	14 09 14 E	15.06.2008		4	JN76BE
CP-009	Malenski vrh	1051	3448	46 09 25 N	14 09 09 E	15.06.2008		4	JN76BD
CP-010	Vrhovčev grič	1048	3438	46 06 46 N	14 02 18 E	15.06.2008		4	JN76AC
CP-011	Pasja ravan	1029	3375	46 05 52 N	14 13 45 E	15.06.2008		4	JN76CC
CP-012	Lubnik	1025	3362	46 10 16 N	14 15 40 E	15.06.2008		4	JN76DE
CP-013	Tošč	1021	3349	46 05 51 N	14 19 17 E	15.06.2008		4	JN76DC
CP-014	Šorta	982	3221	46 11 59 N	14 01 37 E	15.06.2008		4	JN76AE
CP-015	Črvov vrh	974	3195	46 08 34 N	13 51 53 E	15.06.2008		4	JN66WD
CP-016	Škofje	974	3195	46 07 52 N	14 01 24 E	15.06.2008		4	JN76AD
CP-017	Gabrška gora	963	3159	46 08 54 N	14 12 53 E	15.06.2008		4	JN76CD
CP-018	Miklavška gora	956	3136	46 12 37 N	14 11 29 E	15.06.2008		4	JN76CF
CP-019	Mohor	952	3123	46 14 09 N	14 14 26 E	15.06.2008		4	JN76CF
CP-020	Strmec	935	3067	46 12 26 N	14 10 32 E	15.06.2008		4	JN76CE
CP-021	Kucelj	920	3018	46 07 51 N	14 05 10 E	15.06.2008		4	JN76BD
CP-022	Osolnik	857	2811	46 07 55 N	14 20 03 E	15.06.2008		4	JN76ED
CP-023	Jošt nad Kranjem	847	2778	46 14 34 N	14 18 12 E	15.06.2008		4	JN76DF
CP-024	Polhograjska Gora	824	2703	46 04 15 N	14 17 55 E	15.06.2008		4	JN76DB
CP-025	Planica	823	2700	46 12 43 N	14 16 38 E	15.06.2008		4	JN76DF
CP-026	Sveti Jakob	806	2644	46 06 18 N	14 22 10 E	15.06.2008		4	JN76EC
CP-027	Kožljek	788	2585	46 02 03 N	14 15 18 E	15.06.2008		2	JN76DA
CP-028	Grmada	676	2217	46 07 41 N	14 27 18 E	15.06.2008		2	JN76FD
CP-029	Straža	646	2119	46 21 35 N	14 06 13 E	15.06.2008		2	JN76BI
CP-030	Šmarjetna gora	643	2109	46 14 37 N	14 20 10 E	15.06.2008		2	JN76EF
CP-031	Vrh Staneta Kosca (Rašica)	641	2103	46 08 23 N	14 30 43 E	15.06.2008		2	JN76GD
CP-032	Ključ	623	2043	46 02 23 N	14 20 37 E	15.06.2008		2	JN76EA

Ref.	Ime vrha	Višina (m)	Višina (ft)	Latitude	Longitude	Velja od	Velja do	Točke	QTH loc
CP-033	Jazbina	604	1981	46 03 15 N	14 23 14 E	15.06.2008		2	JN76EB
CP-034	Vrh (Debeli hrib)	540	1771	46 01 52 N	14 23 16 E	15.06.2008		2	JN76EA
CP-035	Smledniški hrib	517	1696	46 09 55 N	14 26 32 E	15.06.2008		2	JN76FD
CP-036	Črni vrh	1486	4875	46 14 50 N	14 00 40 E	01.08.2008		6	JN76AF
CP-037	Štedel vrh	1151	3776	46 13 18 N	14 07 34 E	01.06.2009		4	JN76BF

### 3.7 Podatki območja BI – Posavsko hribovje, Kozjansko, Bizeljsko

Združenje	Slovenija (S5)
Območje	Posavsko hribovje, Kozjansko, Bizeljsko (S5/BI-xxx)
Območni vodja	Rado, S58R (s58r@siol.net)

#### 3.7.1 Opombe območja

Posavsko hribovje se razteza ob reki Savi, vzhodno od Ljubljane pa vse do državne meje s Hrvaško. Prvi del od Litije do Zidanega mosta imenuje Zasavje, drugega pa Posavje in se od Zidanega mosta nadaljuje do Brežic. Gornišvo na lahko dostopnem in z gozdom poraslem terenu, je zelo v tem delu Slovenije zelo popularno. Zaradi tega je v tem delu moč najti tudi veliko planinskih domov in koč – še posebno v Zasavju, ki leži na levem bregu Save. V spodnjem toku reke Save leži Bizeljsko – gričevnata pokrajina poznata po vinogradih in vinu.

#### 3.7.2 Pregled vrhov

Ref.	Ime vrha	Višina (m)	Višina (ft)	Latitude	Longitude	Velja od	Velja do	Točke	QTH loc
BI-001	Kum	1216	3989	46 05 17 N	15 04 20 E	15.6.2008		6	JN76MC
BI-002	Črni vrh	1205	3953	46 11 38 N	14 58 07 E	15.6.2008		6	JN76LE
BI-003	Javor	1132	3713	46 10 58 N	15 00 58 E	15.6.2008		4	JN76ME
BI-004	Mrzlica	1121	3677	46 11 15 N	15 06 27 E	15.6.2008		4	JN76NE
BI-005	Gozdnik	1090	3576	46 11 33 N	15 09 11 E	15.6.2008		4	JN76NE
BI-006	Veliki Javornik	1024	3359	46 04 04 N	15 25 42 E	15.6.2008		4	JN76RB
BI-007	Kozica	974	3195	46 12 28 N	14 57 52 E	15.6.2008		4	JN76LE
BI-008	Nebeška gora	960	3149	46 05 04 N	15 06 16 E	15.6.2008	1.6.2009	4	JN76NC
BI-009	Malič	936	3070	46 11 00 N	15 12 30 E	15.6.2008		4	JN76OE
BI-010	Ješovec	934	3064	46 04 28 N	15 18 29 E	15.6.2008	1.6.2009	4	JN76PB
BI-011	Roviškovec	930	3051	46 07 32 N	14 54 17 E	15.6.2008		4	JN76KD
BI-012	Planina	926	3038	46 04 58 N	15 12 16 E	15.6.2008	1.6.2009	4	JN76OB
BI-013	Reška planina	925	3034	46 12 35 N	15 03 22 E	15.6.2008		4	JN76MF
BI-014	Kobiljek	920	3018	46 07 34 N	14 56 18 E	15.6.2008	1.6.2009	4	JN76LD
BI-015	Grebenje	911	2988	46 10 23 N	14 59 32 E	15.6.2008	1.6.2009	4	JN76LE
BI-016	Kopitnik	910	2985	46 06 31 N	15 10 48 E	15.6.2008		4	JN76OC
BI-017	Reber	878	2880	46 10 37 N	14 52 08 E	15.6.2008		4	JN76KE
BI-018	Slivna	867	2844	46 07 15 N	14 47 46 E	15.6.2008		4	JN76JC
BI-019	Jatna	862	2828	46 03 04 N	15 04 28 E	15.6.2008	1.6.2009	4	JN76MB
BI-020	Kamnik (Veliki vrh)	857	2811	46 12 20 N	15 07 45 E	15.6.2008		4	JN76NE
BI-021	Tolsti vrh	834	2736	46 11 30 N	15 16 54 E	15.6.2008		4	JN76PE
BI-022	Žrjavec (Čerjavec)	854	2801	46 03 01 N	14 57 04 E	15.6.2008	1.6.2009	4	JN76LB
BI-023	Goljava	834	2736	46 12 24 N	15 06 16 E	15.6.2008		4	JN76NE
BI-024	Cicelj	825	2706	46 06 35 N	14 44 06 E	15.6.2008		4	JN76IC
BI-025	Špiček	820	2690	46 05 39 N	15 17 46 E	15.6.2008	1.6.2009	4	JN76PC
BI-026	Govško brdo	811	2660	46 09 36 N	15 09 48 E	15.6.2008		4	JN76ND
BI-027	Veliki vrh	807	2647	46 10 42 N	15 17 47 E	15.6.2008	15.7.2008	4	JN76PE
BI-028	Prosvnik	805	2641	46 12 09 N	14 55 32 E	15.6.2008	1.6.2009	4	JN76LE
BI-029	Janče	794	2604	46 03 08 N	14 42 37 E	15.6.2008		2	JN76IB
BI-030	Kleviška špica	791	2595	46 05 03 N	14 56 51 E	15.6.2008		2	JN76LC
BI-031	Obolno	776	2545	46 00 05 N	14 46 44 E	15.6.2008		2	JN76JA
BI-032	Kotečnik	772	2532	46 12 05 N	15 10 53 E	15.6.2008		2	JN76OE
BI-033	Limbarska gora	773	2536	46 09 40 N	14 46 32 E	15.6.2008		2	JN76JD
BI-034	Rižiški vrh	749	2457	46 09 58 N	14 57 14 E	15.6.2008		2	JN76LD
BI-035	Ostri hrib	744	2440	46 07 35 N	14 51 44 E	15.6.2008	1.6.2009	2	JN76KD

Ref.	Ime vrha	Višina (m)	Višina (ft)	Latitude	Longitude	Velja od	Velja do	Točke	QTH loc
BI-036	Golevec	731	2398	46 07 26 N	14 58 38 E	15.6.2008		2	JN76LC
BI-037	Polane	723	2372	46 08 33 N	15 19 56 E	15.6.2008		2	JN76PD
BI-038	Grmada	704	2309	46 13 59 N	14 57 48 E	15.6.2008		2	JN76LF
BI-039	Veliki vrh	701	2299	46 01 04 N	15 37 01 E	15.6.2008		2	JN76TA
BI-040	Plešivec	686	2250	46 09 29 N	15 32 28 E	15.6.2008		2	JN76SD
BI-041	Iskranjca	677	2221	46 07 02 N	15 00 25 E	15.6.2008		2	JN76MC
BI-042	Vrhe	670	2198	46 08 39 N	15 24 51 E	15.6.2008		2	JN76QD
BI-043	Veliki špiček	669	2194	46 09 17 N	15 28 37 E	15.6.2008		2	JN76RD
BI-044	Vrhija	648	2125	46 09 47 N	14 53 28 E	15.6.2008	1.6.2009	2	JN76KD
BI-045	Resevna	649	2129	46 11 37 N	15 22 05 E	15.6.2008	1.6.2009	2	JN76QE
BI-046	Ostri vrh (Kalobje)	626	2053	46 09 51 N	15 23 08 E	15.6.2008	1.6.2009	2	JN76QD
BI-047	Vinski vrh	616	2020	46 08 51 N	14 58 56 E	15.6.2008		2	JN76LD
BI-048	Pugled	615	2017	46 00 37 N	14 38 18 E	15.6.2008	1.6.2009	2	JN76HA
BI-049	Veliki Slomnik	611	2004	46 12 13 N	15 12 40 E	15.6.2008		2	JN76OE
BI-050	Zaplaški hrib	609	1998	45 58 24 N	14 56 52 E	15.6.2008	1.6.2009	2	JN75LX
BI-051	Pri turnu	605	1984	45 52 06 N	15 10 49 E	15.6.2008		2	JN75OU
BI-052	Kunšperška gora	597	1958	46 03 10 N	15 41 16 E	15.6.2008		2	JN76UB
BI-053	Col	583	1912	46 10 12 N	15 25 26 E	15.6.2008		2	JN76RE
BI-054	Hum	583	1912	46 09 39 N	15 14 23 E	15.6.2008		2	JN76OD
BI-055	Molnik	582	1909	46 00 30 N	14 35 57 E	15.6.2008	1.6.2009	2	JN76HA
BI-056	Hom	570	1870	46 13 11 N	15 13 30 E	15.6.2008		2	JN76OF
BI-057	Rifnik	568	1863	46 11 54 N	15 24 26 E	15.6.2008		2	JN76QE
BI-058	Zakel	557	1827	46 07 40 N	15 13 44 E	15.6.2008	1.6.2009	2	JN76OD
BI-059	Kosmatec	557	1827	45 58 35 N	15 17 06 E	15.6.2008	1.6.2009	2	JN75PX
BI-060	Vištov vrh	552	1811	46 07 29 N	15 04 34 E	15.6.2008	1.6.2009	2	JN76MC
BI-061	Zglavnica	549	1801	45 54 40 N	15 07 47 E	15.6.2008	1.6.2009	2	JN75NV
BI-062	Sveta Helena	528	1732	46 10 22 N	15 27 00 E	15.6.2008	1.6.2009	2	JN76RE
BI-063	Armes	445	1459	46 01 01 N	15 29 00 E	15.6.2008	1.6.2009	2	JN76RA
BI-064	Veliko Kozje	986	3234	46 05 08 N	15 13 12 E	1.6.2009		4	JN76OC
BI-065	Lisca	948	3110	46 04 05 N	15 17 05 E	1.6.2009		4	JN76PB
BI-066	Ojstrež	917	3008	46 04 36 N	15 21 10 E	1.6.2009		4	JN76QB
BI-067	Orljek	895	2936	46 04 36 N	15 00 02 E	1.6.2009		4	JN76MB
BI-068	Sveta Trojica	851	2791	46 05 39 N	15 18 51 E	1.6.2009		4	JN76PC
BI-069	Kota 836 (Kraje)	836	2742	46 05 54 N	14 59 16 E	1.6.2009		4	JN76LC
BI-070	Velika špica	786	2578	46 06 55 N	15 20 21 E	1.6.2009		2	JN76QC
BI-071	Ostenik (Žrebljev hrib)	721	2365	46 09 25 N	15 04 27 E	1.6.2009		2	JN76MD
BI-072	Osrenca	709	2326	45 59 51 N	14 50 11 E	1.6.2009		2	JN75KX
BI-073	Bredič	696	2283	46 04 53 N	15 31 43 E	1.6.2009		2	JN76SB
BI-074	Lošč	634	2080	46 05 59 N	15 28 25 E	1.6.2009		2	JN76RC
BI-075	Hom	607	1991	46 13 08 N	15 07 31 E	1.6.2009		2	JN76NF
BI-076	Gavžna gora	588	1929	45 59 09 N	15 16 46 E	1.6.2009		2	JN75PX
BI-077	Bukovica	584	1916	46 13 15 N	15 10 00 E	1.6.2009		2	JN76OF
BI-078	Strešni vrh	523	1715	46 04 22 N	14 49 59 E	1.6.2009		2	JN76JB
BI-079	Sremič	495	1624	45 58 44 N	15 29 42 E	1.6.2009		2	JN75RX
BI-080	Tratna	462	1515	46 11 52 N	15 26 48 E	1.6.2009		2	JN76RE
BI-081	Prednja gora	455	1492	46 11 38 N	15 25 05 E	1.6.2009		2	JN76RE
BI-082	Vinji vrh	387	1269	45 52 51 N	15 16 35 E	1.6.2009		1	JN75PV

### 3.8 Podatki območja RG – Bloke, Suha krajina, Kočevski Rog, Bela krajina, Gorjanci

Združenje	Slovenija (S5)
Območje	Bloke, Suha krajina, Kočevski Rog, Bela krajina, Gorjanci (S5/RG-xxx)
Območni vodja	Tomi, S57AU (tomi.kacin@gmail.com)

#### 3.8.1 Opombe območja

Območje združuje manjša geografska področja v jugo vzhodnem delu Slovenije. Severna meja (za potrebe SOTA) je postavljena na avtocesti od Ljubljane proti Obrežju, ki leži na meji s Hrvaško. Zahodna ločnica je avtocesta iz Ljubljane proti Rakeku, od koder se nadaljuje po cesti proti Cerknici, Bloški polici in ponovno do meje s Hrvaško v Babnem Polju. Južno in vzhodno mejo predstavlja državna meja z južno sosedo. Območje zajema severno-zahodni del Dinarskega gorstva, ki do nas prihaja preko Hrvaške. V splošnem tu ne bomo našli kaj prida zelo visokih vrhov. Višine, ki presegajo 1100 metrov, niso ravno pogoste. Višje ležeča področja največkrat prekriva gost gozd. Poselitev ni gosta – razen v mestih in vaseh. Divje živali, kot sta medved in divja svinja, lahko zlahka postanejo vaši spremljevalci na samotnih poteh.

#### 3.8.2 Pregled vrhov

Ref.	Ime vrha	Višina (m)	Višina (ft)	Latitude	Longitude	Velja od	Velja do	Točke	QTH loc
RG-001	Goteniški Snežnik	1290	4232	45 35 31 N	14 44 11 E	15.06.2008		6	JN75IO
RG-002	Debeli vrh	1255	4117	45 40 31 N	14 39 19 E	15.06.2008		6	JN75HQ
RG-003	Turn	1254	4114	45 41 16 N	14 42 29 E	15.06.2008		6	JN75IQ
RG-004	Petelinjek	1212	3976	45 40 40 N	14 33 13 E	15.06.2008		6	JN75GQ
RG-005	Cerk	1192	3910	45 32 47 N	14 45 52 E	15.06.2008		4	JN75JN
RG-006	Trdinov vrh	1178	3864	45 45 35 N	15 18 58 E	15.06.2008		4	JN75PS
RG-007	Mošnjevcevec	1150	3772	45 40 18 N	14 37 41 E	15.06.2008		4	JN75HQ
RG-008	Kalični vrh	1117	3664	45 43 30 N	14 38 03 E	15.06.2008		4	JN75HR
RG-009	Velika Slivnica	1114	3654	45 47 24 N	14 24 29 E	15.06.2008		4	JN75ES
RG-010	Krim	1107	3631	45 55 43 N	14 28 16 E	15.06.2008		4	JN75FW
RG-011	Veliki Rog	1099	3605	45 41 07 N	14 59 43 E	15.06.2008		4	JN75LQ
RG-012	Parg (Peterkov vrh)	1097	3599	45 37 34 N	14 38 40 E	15.06.2008		4	JN75HP
RG-013	Kopa	1077	3533	45 37 27 N	15 02 18 E	15.06.2008		4	JN75MO
RG-014	Ledenik	1072	3517	45 37 50 N	14 49 15 E	15.06.2008		4	JN75JP
RG-015	Blošček	1061	3480	45 44 21 N	14 32 14 E	15.06.2008		4	JN75GR
RG-016	Mokrc	1059	3474	45 53 37 N	14 31 38 E	15.06.2008		4	JN75GV
RG-017	Mirna gora	1051	3448	45 37 54 N	15 05 41 E	15.06.2008		4	JN75NP
RG-018	Slovenski vrh	1041	3415	45 39 55 N	14 48 06 E	15.06.2008	01.06.2009	4	JN75JP
RG-019	Veliki Županšček	1022	3353	45 44 03 N	14 31 07 E	15.06.2008	01.06.2009	4	JN75GR
RG-020	Šop (Novaška gora)	998	3274	45 53 15 N	14 25 15 E	15.06.2008		4	JN75FV
RG-021	Vinji vrh	984	3228	45 51 39 N	14 22 20 E	15.06.2008		4	JN75EU
RG-022	Stene Svete Ane	964	3162	45 46 32 N	14 44 52 E	15.06.2008		4	JN75IS
RG-023	Črni vrh	961	3152	45 43 46 N	14 49 10 E	15.06.2008		4	JN75JR
RG-024	Grič	955	3133	45 36 07 N	15 00 24 E	15.06.2008		4	JN75MO
RG-025	Pečka	910	2985	45 45 13 N	14 59 37 E	15.06.2008		4	JN75LS
RG-026	Kapič	905	2969	45 30 11 N	14 49 42 E	15.06.2008		4	JN75JM
RG-027	Kuželjska stena	874	2867	45 29 04 N	14 49 21 E	15.06.2008		4	JN75JL
RG-028	Debeli vrh	865	2837	45 31 52 N	15 05 52 E	15.06.2008		4	JN75NM
RG-029	Ilija	860	2821	45 32 03 N	15 01 05 E	15.06.2008		4	JN75MM



Ref.	Ime vrha	Višina (m)	Višina (ft)	Latitude	Longitude	Velja od	Velja do	Točke	QTH loc
RG-030	Peščenik	846	2775	45 41 31 N	15 10 48 E	15.06.2008		4	JN75OQ
RG-031	Planinska gora	844	2769	45 49 21 N	15 30 22 E	15.06.2008		4	JN75ST
RG-032	Sedlata gorica	821	2693	45 44 12 N	15 01 23 E	15.06.2008		4	JN75MR
RG-033	Ferdrenška gora	810	2657	45 32 49 N	14 57 56 E	15.06.2008		4	JN75LN
RG-034	Srebotnik	786	2578	45 55 53 N	14 23 44 E	15.06.2008		2	JN75EW
RG-035	Planski vrh	777	2549	45 49 53 N	14 44 31 E	15.06.2008		2	JN75IT
RG-036	Makcova glava	755	2477	45 39 58 N	15 07 37 E	15.06.2008		2	JN75NP
RG-037	Škorten	755	2477	45 34 27 N	14 54 16 E	15.06.2008		2	JN75KN
RG-038	Gora (Sveti Ahac)	748	2454	45 53 37 N	14 36 21 E	15.06.2008		2	JN75HV
RG-039	Planina	736	2414	45 55 08 N	14 23 03 E	15.06.2008	01.06.2009	2	JN75EW
RG-040	Velika glavica	709	2326	45 28 34 N	15 07 25 E	15.06.2008		2	JN75NL
RG-041	Osojski vrh	633	2076	45 55 26 N	14 44 59 E	15.06.2008		2	JN75IW
RG-042	Goli Cirknik	630	2066	45 51 14 N	15 36 04 E	15.06.2008		2	JN75TU
RG-043	Jesenov hrib	607	1991	45 48 10 N	14 49 04 E	15.06.2008		2	JN75JT
RG-044	Plešivica	594	1948	45 47 23 N	15 00 13 E	15.06.2008		2	JN75MS
RG-045	Veliki hrib	569	1866	45 53 22 N	14 52 50 E	15.06.2008		2	JN75KV
RG-046	Lisec	565	1853	45 52 07 N	14 57 12 E	15.06.2008		2	JN75LU
RG-047	Ljuben	546	1791	45 44 36 N	15 06 42 E	15.06.2008		2	JN75NR
RG-048	Žužemberški hrib	508	1666	45 48 48 N	14 55 15 E	15.06.2008	01.06.2009	2	JN75LT
RG-049	Golobinjek (Sveta Uršula)	461	1512	45 50 56 N	15 04 00 E	15.06.2008		2	JN75MU
RG-050	Šentviška gora	385	1263	45 53 05 N	15 35 51 E	15.06.2008	01.06.2009	1	JN75TV
RG-051	Izgornik	373	1223	45 30 37 N	15 17 38 E	15.06.2008		1	JN75PM
RG-052	Brinoh	1084	3556	45 39 08 N	14 36 54 E	01.06.2009		4	JN75HP
RG-053	Mačkovec	911	2988	45 50 19 N	14 31 16 E	01.06.2009		4	JN75GU
RG-054	Križna gora	856	2808	45 44 30 N	14 27 30 E	01.06.2009		4	JN75FR
RG-055	Kota 697 (Kuhlarji)	697	2286	45 32 15 N	14 53 38 E	01.06.2009		2	JN75KM
RG-056	Jermanov hrib	688	2257	45 46 04 N	14 48 02 E	01.06.2009		2	JN75JS
RG-057	Limberk	687	2253	45 53 36 N	14 40 22 E	01.06.2009		2	JN75IV
RG-058	Trebni vrh	581	1906	45 53 36 N	15 00 11 E	01.06.2009		2	JN75MV

### 3.9 Podatki območja TK – Banjščice, Idrijsko hribovje, Kambreško, Brda, Trnovski gozd

Združenje	Slovenija (S5)
Območje	Banjščice, Idrijsko hribovje, Kambreško, Brda, Trnovski gozd (S5/TK-xxx)
Območni vodja	Jurij, S57X (s57x@yahoo.com)

#### 3.9.1 Opombe območja

Ozemlje zajema zahodni del države, ki leži na prehodu med severnim, alpskim, in južnim delov Slovenije, ki ga sestavljata Kras in Brkini. Sestavljajo ga trije deli. Prvi del je Idrijsko hribovje, ki povezuje Alpe z verigo Dinarskega gorstva. Sledi Kambreško (poznano tudi kot Kanalski Kolovrat) na desnem bregu reke Soče. Zadnji je najsevernejši del Dinarskega in Trnovskega gozda na jugu. Na poteh ob Soči, še več pa višje v hribih, naletimo na ostaline 1. svetovne vojne. Nekatere so v zadnjih letih obnovili in kot muzeji na prostem opominjajo obiskovalce na nesmiselno prelivanje krvi pred desetletji.

#### 3.9.2 Pregled vrhov

Ref.	Ime vrha	Višina (m)	Višina (ft)	Latitude	Longitude	Velja od	Velja do	Točke	QTH loc
TK-001	Stol	1673	5488	46 16 42 N	13 27 14 E	15.06.2008		8	JN66RG
TK-002	Matajur	1641	5383	46 12 44 N	13 31 46 E	15.06.2008		8	JN66SF
TK-003	Mali Golak	1495	4904	45 58 43 N	13 51 52 E	15.06.2008		6	JN65WX
TK-004	Veliki Bukovec	1445	4740	45 59 51 N	13 50 37 E	15.06.2008		6	JN65WX
TK-005	Mrzovec	1407	4616	45 58 41 N	13 48 21 E	15.06.2008		6	JN65VX
TK-006	Praprot	1374	4507	45 56 54 N	13 49 10 E	15.06.2008		6	JN65VW
TK-007	Veliki Modrasovec	1355	4445	45 56 09 N	13 51 02 E	15.06.2008		6	JN65WW
TK-008	Veliki Češevnik	1349	4425	46 00 45 N	13 48 56 E	15.06.2008	01.06.2009	6	JN66VA
TK-009	Suhi vrh	1313	4307	45 47 54 N	14 04 01 E	15.06.2008		6	JN75AT
TK-010	Poldanovec	1299	4261	46 00 35 N	13 49 58 E	15.06.2008	01.06.2009	6	JN66VA
TK-011	Srednja gora	1275	4183	45 52 16 N	14 04 19 E	15.06.2008		6	JN75AU
TK-012	Kuk	1243	4078	46 11 44 N	13 37 11 E	15.06.2008		6	JN66TE
TK-013	Javornik	1241	4071	45 53 45 N	14 04 19 E	15.06.2008		6	JN75AV
TK-014	Mija	1188	3897	46 13 32 N	13 28 46 E	15.06.2008		4	JN66RF
TK-015	Planinica	1170	3838	46 02 48 N	13 53 02 E	15.06.2008		4	JN66WB
TK-016	Špičasti vrh	1128	3700	45 55 37 N	13 59 52 E	15.06.2008		4	JN65XW
TK-017	Vrhovec	1079	3540	46 03 49 N	13 54 38 E	15.06.2008		4	JN66WB
TK-018	Veliki vrh	1071	3513	46 06 25 N	13 46 48 E	15.06.2008		4	JN66VC
TK-019	Špik	1069	3507	45 55 36 N	14 01 48 E	15.06.2008		4	JN75AW
TK-020	Bevkov vrh	1051	3448	46 05 12 N	14 00 25 E	15.06.2008		4	JN76AC
TK-021	Sveti Lovrenc (Gora)	1020	3346	45 50 20 N	14 10 02 E	15.06.2008		4	JN75CU
TK-022	Sivka	1008	3307	46 03 26 N	14 02 52 E	15.06.2008		4	JN76AB
TK-023	Goli vrh	962	3156	46 02 40 N	14 10 33 E	15.06.2008		4	JN76CB
TK-024	Marutnik	892	2926	46 00 32 N	14 03 06 E	15.06.2008		4	JN76AA
TK-025	Sveti Trije Kralji	884	2900	46 00 38 N	14 10 06 E	15.06.2008		4	JN76CA
TK-026	Kobalove planine	835	2739	46 00 50 N	14 00 17 E	15.06.2008		4	JN76AA
TK-027	Korada	811	2660	46 03 54 N	13 33 39 E	15.06.2008		4	JN66SB
TK-028	Ulovka	801	2627	45 58 32 N	14 14 25 E	15.06.2008		4	JN75CX
TK-029	Skalnica (Sveta Gora)	681	2234	45 59 57 N	13 39 20 E	15.06.2008		2	JN65TX
TK-030	Raskovec	656	2152	45 56 17 N	14 15 26 E	15.06.2008	01.06.2009	2	JN75DW
TK-031	Škabrijel	646	2119	45 58 34 N	13 40 40 E	15.06.2008		2	JN65UX
TK-032	Sabotin	609	1998	45 59 18 N	13 38 05 E	15.06.2008		2	JN65TX

Ref.	Ime vrha	Višina (m)	Višina (ft)	Latitude	Longitude	Velja od	Velja do	Točke	QTH loc
TK-033	Mrzli vrh	590	1935	46 09 17 N	13 43 39 E	15.06.2008		2	JN66UD
TK-034	Bučenica	510	1673	46 10 08 N	13 43 56 E	15.06.2008		2	JN66UE
TK-035	Jelenk	1108	3635	46 03 13 N	13 59 20 E	01.08.2008		4	JN66XB
TK-036	Veliki Muzec (Gabrovec)	1630	5347	46 17 20 N	13 24 39 E	01.06.2009		8	JN66QG
TK-037	Debeli hrib	1209	3966	45 50 13 N	14 02 04 E	01.06.2009		6	JN75AU
TK-038	Osrednik	866	2841	45 58 07 N	13 57 27 E	01.06.2009		4	JN65XX
TK-039	Globočak	809	2654	46 08 02 N	13 39 42 E	01.06.2009		4	JN66TD

**3.10 Podatki območja BR – Primorje, Kras, Brkini, Javorniki**

Združenje	Slovenija (S5)
Območje	Primorje, Kras, Brkini, Javorniki (S5/BR-xxx)
Območni vodja	Miloš, S53X (milos3x@gmail.com)

**3.10.1 Opombe območja**

Območje obsega področja Brkinov, Krasa, Javornika in Primorja. Brkini so hribovit teren, ki se dvigne do 817 metrov nad morje in obsega tudi dolino reke Reke in kraški svet višje proti severu. Visoka planota Kras se nahaja v jugozahodnem delu Slovenije. Razteza se vse od Tržaškega zaliva, mimo Vipavske doline, Brkinov, Pivke in preko Slovenske Istre do obmorskih predelov Slovenije. Javorniki, na vzhodu se zaključujejo z najvišjim vrhom Snežnik (1796m), v svojem severnem, bolj nižinskem, delu prekrivajo Kraško planoto z gozdovi. Na širšem območju Snežnika so v zadnjem času zabeleženi pogostejši pojavi medveda in volka.

**3.10.2 Pregled vrhov**

Ref.	Ime vrha	Višina (m)	Višina (ft)	Latitude	Longitude	Velja od	Velja do	Točke	QTH loc
BR-001	Veliki Snežnik	1796	5892	45 35 19 N	14 26 52 E	15.6.2008		8	JN75FO
BR-002	Travica	1503	4931	45 33 00 N	14 23 48 E	15.6.2008		6	JN75EN
BR-003	Javor	1323	4340	45 36 41 N	14 23 03 E	15.6.2008	1.6.2009	6	JN75EO
BR-004	Dedna gora	1293	4242	45 39 28 N	14 22 41 E	15.6.2008		6	JN75EP
BR-005	Veliki Javornik	1269	4163	45 45 29 N	14 17 42 E	15.6.2008		6	JN75DS
BR-006	Škodovnik	1260	4133	45 40 33 N	14 24 04 E	15.6.2008		6	JN75EQ
BR-007	Strgarija	1254	4114	45 38 48 N	14 21 30 E	15.6.2008		6	JN75EP
BR-008	Lonica	1124	3687	45 43 33 N	14 16 34 E	15.6.2008		4	JN75DR
BR-009	Ulovka	1100	3608	45 38 03 N	14 19 40 E	15.6.2008	1.6.2009	4	JN75DP
BR-010	Razsušica (Glavičorka)	1083	3553	45 29 38 N	14 03 33 E	15.6.2008		4	JN75AL
BR-011	Debela gora	1075	3526	45 42 17 N	14 18 57 E	15.6.2008		4	JN75DQ
BR-012	Slavnik	1028	3372	45 32 02 N	13 58 34 E	15.6.2008		4	JN65XM
BR-013	Velika Vremščica	1027	3369	45 41 18 N	14 03 42 E	15.6.2008		4	JN75AQ
BR-014	Kovnica	901	2956	45 28 30 N	14 11 11 E	15.6.2008		4	JN75CL
BR-015	Golič	890	2919	45 29 10 N	13 58 41 E	15.6.2008		4	JN65XL
BR-016	Trstenik	837	2746	45 29 01 N	14 09 03 E	15.6.2008		4	JN75BL
BR-017	Dovganov vrh	830	2723	45 42 01 N	14 06 17 E	15.6.2008	1.6.2009	4	JN75BQ
BR-018	Osojnica	821	2693	45 41 12 N	14 10 03 E	15.6.2008		4	JN75CQ
BR-019	Sveti Socerb (Sveti Servul)	817	2680	45 36 54 N	14 01 50 E	15.6.2008		4	JN75AO
BR-020	Ajdovščina	804	2637	45 37 28 N	13 59 27 E	15.6.2008	23.7.2008	4	JN65XO
BR-021	Veliko Gradišče	742	2434	45 38 24 N	13 55 43 E	15.6.2008		2	JN65XP
BR-022	Ter	673	2208	45 45 23 N	13 58 06 E	15.6.2008		2	JN65XS
BR-023	Trstelj	643	2109	45 51 28 N	13 42 14 E	15.6.2008		2	JN65UU
BR-024	Stari tabor	603	1978	45 40 51 N	13 55 20 E	15.6.2008		2	JN65XQ
BR-025	Mali Ovčnjak	574	1883	45 51 17 N	13 44 45 E	15.6.2008	1.6.2009	2	JN65UU
BR-026	Planina	437	1433	45 50 44 N	13 53 50 E	15.6.2008		2	JN65WU
BR-027	Veliki Školj	418	1371	45 51 11 N	13 51 00 E	15.6.2008	1.6.2009	2	JN65WU
BR-028	Poljane	405	1328	45 30 07 N	13 44 24 E	15.6.2008		2	JN65UM
BR-029	Novi Brič	312	1023	45 27 57 N	13 44 32 E	15.6.2008		1	JN65UL
BR-030	Jastreb	291	954	45 47 51 N	13 37 29 E	15.6.2008	1.6.2009	1	JN65TT
BR-031	Kruljčev vrh	1367	4484	45 35 35 N	14 22 45 E	1.6.2009		6	JN75EO
BR-032	Gradišče	791	2595	45 37 37 N	14 13 08 E	1.6.2009		2	JN75CP
BR-033	Tinjan	374	1227	45 33 41 N	13 50 08 E	1.6.2009		1	JN65WN
BR-034	Kaštelir	244	800	45 35 02 N	13 46 52 E	1.6.2009		1	JN65VO

Opombe: